

МАШИНА ШЛІФУВАЛЬНА СТРІЧКОВА  
РУЧНА ЕЛЕКТРИЧНА

МШЛ1-100

Настанова щодо експлуатування

Перевірте комплектність постачання машини шліфувальної стрічкової ручної електричної (далі машина) відповідно до таблиці 2.

Вимагайте при покупці машини перевірку її роботи на холостому ході і видачі продавцем правильно заповненого гарантійного талона.

Ілюстрацію та перелік складальних одиниць і деталей (КДСЕ) ви знайдете за адресою [www.phiolent.com](http://www.phiolent.com).

Перш ніж почати роботу з машиною, ознайомтеся з цією настановою щодо експлуатування, звернувши особливу увагу на вказівки заходів безпеки. Вказівки заходів безпеки входять в цю настанову щодо експлуатування – додаток А.

Дата виготовлення (місяць, рік) машини нанесена перфорацією.

## 1 ОПИС І РОБОТА

### 1.1 Призначення виробу

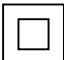
1.1.1 Машина шліфувальна стрічкова ручна електрична призначена для обробки (шліфування) плоских і опуклих поверхонь при виконанні столярних, слюсарних і будівельних робіт в побутових і виробничих умовах..

Функціональні можливості:

- обробка поверхонь виробів з деревини, металу;
- чорнове і чистове шліфування, полірування плоских і опуклих поверхонь;
- видалення слідів корозії і старих лакофарбних покриттів;
- збір продуктів обробки в пилозбірник;
- зручна заміна і натягнення шліфувальної стрічки.

Машина призначена для роботи з шліфувальною нескінченною стрічкою на тканинній основі (далі стрічка) з розмірами (100x610) мм.

Машина призначена для роботи в умовах помірного клімату при температурі від мінус 15 до плюс 40°С.

1.1.2 Знак  в маркуванні означає наявність в машині подвійної ізоляції (клас II ГОСТ 12.2.013.0-91), заземляти машину не потрібно.

### 1.2 Технічні характеристики (властивості)

1.2.1 Технічні характеристики (властивості) наведені в таблиці 1.

Таблиця 1

Найменування параметра	Норма
Номінальна напруга, В	220
Номінальна частота, Гц	50
Номінальна споживана потужність, Вт	1200
Швидкість шліфувальної стрічки на холостому ході, м/хв, не менше	450±50
Статична сила натискання, Н, не більше	30
Клас машини згідно ГОСТ 12.2.013.0-91	II тип 3
Режим роботи згідно ГОСТ183-74	тривалий
Корегований рівень звукової потужності, дБА, не більше	92
Логарифмічний рівень корегованого значення віброшвидкості, дБ, не більше	105
Розміри шліфувальної стрічки, мм	100×610
Маса (без шнура живлення), кг	5,9
Габаритні розміри (без шнура живлення), мм	353×164×211
Примітка – Відхилення напруги живлячої мережі - в межах ±10%, частоти - в межах ±5% від номінальних значень	

### 1.3 Комплектність

Комплект постачання наведений в таблиці 2.

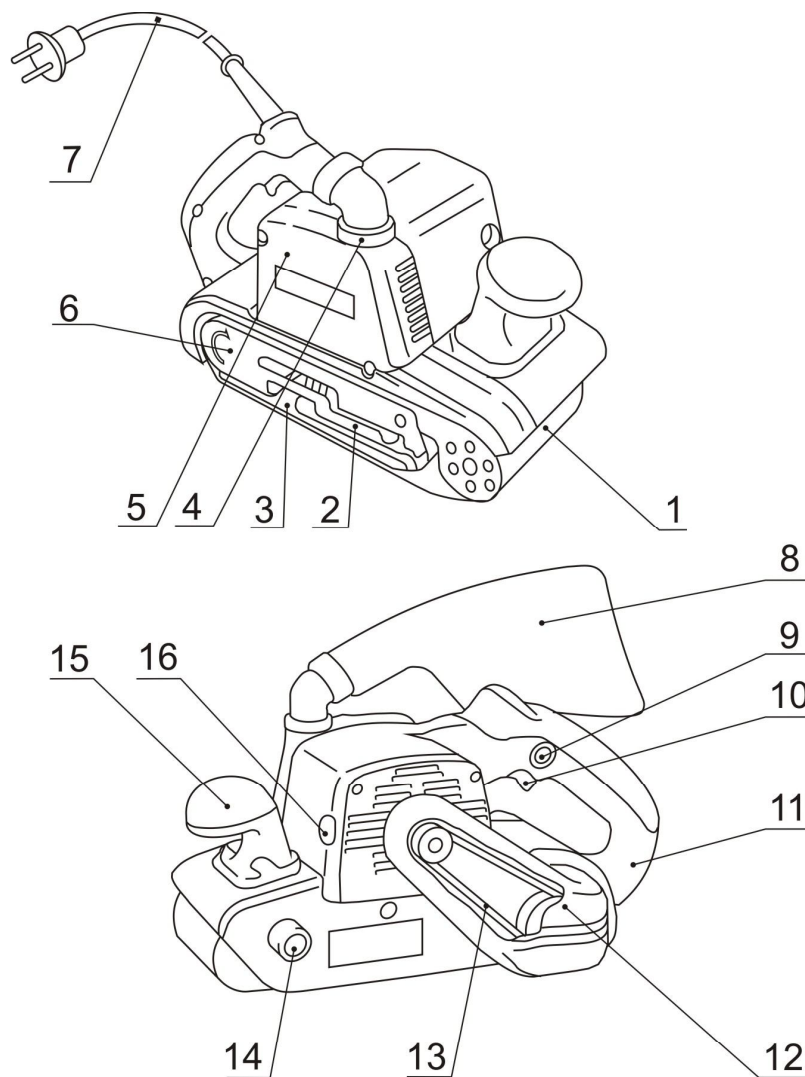
Таблиця 2

Найменування виробу, експлуатаційного документа	Кількість
Машина шліфувальна стрічкова ручна електрична	1
Пилозбірник	1
Коробка	1
Настанова щодо експлуатування	1

### 1.4 Будова та робота

Будова машини показана на малюнку 1.

Змінним робочим інструментом є шліфувальна стрічка 1. Встановлення і зняття стрічки здійснюється з використанням важеля механізму натягнення 2. Регулювання положення стрічки здійснюється обертанням рукоятки регулювання 14.



1 - стрічка шліфувальна; 2 - важель механізму натягнення; 3 - пластина;  
 4 - патрубок; 5 - кришка; 6 - захисна планка; 7 - шнур живлення; 8 - пилозбірник;  
 9 - кнопка фіксатора; 10 - вимикач; 11 - рукоятка; 12 - кожух; 13 - ремінь;  
 14 - рукоятка регулювання; 15 - ручка; 16 - кришка щіткотримача.

Малюнок 1

Для утримування машини руками вона має рукоятку 11 і ручку 15. У рукоятці 4 вмонтований вимикач 10, що має кнопку фіксатора 9.

Машина забезпечена пилозбірником, що встановлюється на машину за допомогою патрубку 4.

Для контролю довжини щіток та їх заміни є кришки щіткотримачем 16. Кожух 12 закриває ремінь 13 ремінної передачі від електродвигуна до провідного ролика, що приводить в рух стрічку.

## 2 ВИКОРИСТАННЯ ЗА ПРИЗНАЧЕННЯМ

### 2.1 Підготовка машини до використання

#### 2.1.1 Перед початком роботи проведіть:

- перевірку комплектності і надійності кріплення деталей, зокрема пилозбірника і шліфувальної стрічки;
- зовнішній огляд, при цьому перевіряйте справність шнура живлення, його захисної трубки і штепсельної вилки, цілісність корпусу, рукоятки і ручки;
- перевірку чіткості роботи вимикача;
- перевірку роботи машини на холостому ході.

### 2.2 Використання машини за призначенням

2.2.1 Залежно від оброблюваного матеріалу і виду обробки (шліфування, полірування, обдирання) виберіть відповідну шліфувальну стрічку і встановіть її на машину, для чого:

- витягніть важель механізму натягнення 2;
- одягніть вибрану шліфувальну стрічку на ролики, звертаючи особливу увагу на те, щоб напрям руху стрічки на її внутрішній стороні збігся із стрілкою на захисній планці 6;
- ввімкніть машину і рукояткою регулювання 14 відрегулюйте збіг стрічки з роликів таким чином, щоб стрічка не виходила за межі пластини 3.

#### 2.2.2 Приєднайте пилозбірник 8 до патрубку 4.

2.2.3 Видаліть з оброблюваної поверхні сторонні предмети, не допускаючи їх втягування в пиловловлюючий отвір.

#### 2.2.4 При роботі з машиною дотримуйтеся наступних заходів безпеки:

- надійно кріпіть оброблюваний предмет. Не утримуйте його в руках;
- працюйте в протишумних навушниках;
- працюйте з пилозбірником або респіратором і в захисних окулярах.

2.2.5 Ввімкнення машини проводіть до приведення шліфувальної стрічки в контакт з оброблюваною поверхнею.

Ставте машину на оброблювану поверхню тільки після початку руху стрічки. Під час роботи надійно утримуйте машину обома руками. При роботі з машиною не прикладайте додаткових зусиль притискання.

При роботі з деревиною рекомендується проводити шліфування по напрямку волокон.

Перед вимкненням машини відведіть її від оброблюваної поверхні.

2.2.6 Після закінчення роботи відключіть шнур живлення від мережі, зніміть пилозбірник, очистіть його від продуктів обробки.

#### 2.2.7 УВАГА!

Застосовуйте машину тільки відповідно до призначення, вказаного в настанові щодо експлуатування.

Не допускайте пошкодження або ненадійного кріплення шліфувальної стрічки.

Не допускайте попадання в пиловловлюючі отвори предметів розмірами більше 3 мм, що може зруйнувати вентилятор.

### 3 ТЕХНІЧНЕ ОБСЛУГОВУВАННЯ

3.1 При проведенні технічного обслуговування машини дотримуйтесь заходів безпеки, що викладені в додатку А.

3.2 Технічне обслуговування буває поточне і періодичне.

3.2.1 Поточне обслуговування

Поточне обслуговування проводиться споживачем.

У поточне обслуговування входить:

- очищення машини, зокрема пилозбірника, від продуктів шліфування в процесі і в кінці роботи;

- дотягування зовнішніх кріпильних деталей (при необхідності).

3.2.2 Періодичне обслуговування

Періодичне обслуговування проводиться за рахунок споживача в майстернях з гарантійного ремонту і технічного обслуговування після 75 годин напрацювання, надалі – після кожних 75 годин напрацювання або один раз у шість місяців і містить:

- перевірку стану колектора якоря;

- огляд і заміну щіток (при необхідності).

Заміну щіток слід проводити при їх довжині менше 6 мм. Після заміни щіток ввімкніть машину на холостому ході для прироблення щіток на 3-5 хв.

### 4 СРОК СЛУЖБИ

4.1 Термін служби машини 6 років.

Вказаний термін служби дійсний за умови дотримання споживачем вимог цієї настанови щодо експлуатування.

### 5 ГАРАНТІЇ ВИРОБНИКА

5.1 Машина шліфувальна стрічкова ручна електрична виготовлена відповідно до вимог технічних умов ТУ У 29.4-14309586-018:2006 "Машини шліфувальні стрічкові ручні електричні".

Виробник гарантує відповідність машини вимогам, що вказані в технічних умовах за умови дотримання споживачем правил, викладених в настанові щодо експлуатування.

5.2 Гарантійний термін експлуатації машини два роки від дати продажу через роздрібну торгову мережу при дотриманні споживачем правил експлуатації і своєчасного проведення технічного обслуговування протягом гарантійного терміну експлуатації.

Після закінчення гарантійного терміну експлуатації ремонт проводиться за рахунок споживача

Якщо машина внаслідок інтенсивної експлуатації вимагає додаткового періодичного обслуговування, пов'язаного із заміною мастила, щіток, очищенням колектора, ці роботи виконуються за рахунок споживача.

У разі виявлення недоліків (невідповідності вимогам нормативних документів) споживач має право на захист своїх інтересів відповідно до вимог Закону України "Про захист прав споживачів" від 01.12.2005 р. №3161-IV (3161-15).

5.3 Гарантійний термін зберігання машини 2,5 роки від дати виготовлення. Гарантійні зобов'язання виробника не діють, якщо продавець продав споживачеві машину, гарантійний термін зберігання якої минув.

## 6 ТРАНСПОРТУВАННЯ, ЗБЕРІГАННЯ ТА УТИЛІЗАЦІЯ

6.1 Транспортування машини відповідає умовам зберігання 3 згідно ГОСТ 15150-69.

6.2 Умови зберігання машини – 1 згідно ГОСТ 15150-69.

Машина повинна зберігатися у коробці, в опалювальних або вентилятованих приміщеннях з кондиціонуванням повітря, розташованих у будь-яких макрокліматичних районах при температурі від плюс 5 до плюс 40 °С і відносній вологості повітря 75% при плюс 15 °С (середньорічне значення).

6.3 Матеріали, вживані в машині, забезпечують безпечну утилізацію.

## 7 СВИДОЦТВО ПРО ПРИЙМАННЯ

Машина шліфувальна стрічкова ручна електрична \_\_\_\_\_  
(заводський номер)

виготовлена і прийнята відповідно до обов'язкових вимог національних стандартів, діючої технічної документації і визнана придатною для експлуатації.

Дата виготовлення \_\_\_\_\_

Начальник ОТК

МП \_\_\_\_\_  
(особистий підпис)



Додаток А  
(обов'язковий)  
ВКАЗІВКИ ЗАХОДІВ БЕЗПЕКИ

Ці вказівки заходів безпеки розповсюджуються на машини ручні електричні: лобзики (пили маятникові), пили, рубанки, шуруповерти, перфоратори, фарборозпилювачі, міксер-дрилі, дрилі-шуруповерти акумуляторні, а також машини фрезерні, свердлувальні, шліфувальні, такі, що випускаються ВАТ "Завод "Фиолент" і іменовані надалі "машина".

При експлуатації машини для попередження можливості пожежі, ураження електричним струмом і появи травм слід завжди дотримуватися заходів безпеки.

Перед початком роботи прочитайте ці вказівки. Для забезпечення безпеки роботи необхідно:

1 Дотримувати чистоту робочого місця.

Засміченість робочої зони сприяє виникненню травм.

2 Враховувати вплив навколишнього середовища

Берегти машину від дії дощу і снігопаду. Забезпечувати відповідне освітлення робочої зони.

**ЗАБОРОНЯЄТЬСЯ:**

- працювати в умовах дії крапель і бризок, а також на відкритих майданчиках під час снігопаду або дощу;

- користуватися машиною поблизу займистих рідин і газів;

- застосовувати машину у вибухонебезпечних приміщеннях або з хімічно активним середовищем, що руйнує метали і ізоляцію;

- заземляти машину;

- працювати машиною з драбин.

3 При підготовці машини до використання слід проводити:

- перевірку комплектності і надійності кріплення деталей;

- зовнішній огляд (справність шнура живлення, його захисної трубки і штепсельної вилки), цілісність ізоляційних деталей корпусу, рукоятки, наявність захисних кожухів і їх справність;

- перевірку чіткості роботи вимикача;

- перевірку роботи на холостому ходу.

4 Берегтися від ураження електричним струмом

Попереджувати контакт тіла із заземленими поверхнями (трубами, батареями опалювання, холодильниками, тощо).

Свердлими отворами і пробивати борозни в стінах, панелях і перекриттях, в яких може бути розташована прихована електропроводка, а також проводити інші роботи, при виконанні яких може бути пошкоджена ізоляція електричних дротів і установок, треба після відключення цих дротів і установок від джерел живлення, при цьому мають бути прийняті заходи по попередженню випадкової появи на них напруги. Машиною дозволяється проводити роботи без застосування індивідуальних засобів захисту від ураження електричним струмом.

5 Не допускати присутність сторонніх осіб.

Не допускати присутність дітей або сторонніх осіб в робочому приміщенні.

Не передавати машину особам, що не мають права користуватися нею.

6 Після закінчення роботи.

Зберігати машину в сухому, закритому приміщенні, недоступному для дітей.

7 Дотримуватися режиму роботи.

Не перенавантажувати машину, дотримуватися режиму роботи, що рекомендується.

Не перевищувати гранично допустиму тривалість роботи, вказану в настанові щодо експлуатування (у випадку, якщо вона вказана).

**ЗАБОРОНЯЄТЬСЯ ЕКСПЛУАТУВАТИ МАШИНУ ПРИ ВИНИКНЕННІ В ПРОЦЕСІ РОБОТИ ХОЧА Б ОДНІЄЇ З НАСТУПНИХ НЕСПРАВНОСТЕЙ:**

- пошкодження штепсельного з'єднання, шнура живлення або його захисної трубки;

- нечіткої роботи вимикача;

- іскріння щіток на колекторі, що супроводжується появою кругового вогню на його поверхні;

- появи диму або запаху, характерного для ізоляції, що горить;

- появи гуркотіння;

- поломки або появи тріщин в корпусній деталі, рукоятці, захисній огорожі;

- пошкодження робочого інструменту.

8 Користуватися машиною за призначенням.

Не користуватися машиною в таких цілях і для такої роботи, для якої вона не призначена. Застосовувати ріжучий інструмент, що рекомендується.

9 Носити відповідний одяг.

Носити одяг, що унеможливує його захоплення рухомими деталями машини. Не одягати прикраси. При роботі на відкритому повітрі рекоменду-

ється користуватися гумовими рукавичками і взуттям, що виключає ковзання. Довге волосся прикривати відповідною захисною сіткою.

10 Використовувати захисні пристосування.

Користуватися захисними окулярами. Використовувати під час роботи захисну маску. При високому рівні пилу користуватися маскою-фільтром. Використовувати засоби захисту від підвищеного шуму.

11 Не піддавати механічним навантаженням шнур живлення.

Шнур живлення машини повинен бути захищений від випадкового пошкодження (наприклад, його варто піднімати). Безпосереднє зіткнення шнура живлення з гарячими та масляними поверхнями не допускається.

**ЗАБОРОНЯЄТЬСЯ:**

- залишати без нагляду машину, приєднану до живлячої мережі;
- переносити машину за шнур живлення;
- висмикувати штепсельну вилку з розетки за шнур живлення;
- натягувати і перекручувати шнур живлення, піддавати його навантаженням (наприклад, ставити на нього вагу).

12 Добре закріплювати оброблюваний матеріал.

Для закріплення матеріалу використовувати затискні пристрої або лещата. Це забезпечує безпеку роботи і свободу рук.

13 Зберігати стійке положення під час роботи.

Завжди забезпечувати хорошу опору і рівновагу під час роботи.

14 Тримати машину в порядку.

Тримати машину в чистоті і хорошому робочому стані. Дбайливо поводитися з машиною, не піддавати ударам, перевантаженням, дії бруду, нафтопродуктів. Проводити змащування машини і заміну деталей відповідно до настанови щодо експлуатування. Періодично оглядати шнур живлення, при пошкодженні ремонтувати у відповідному спеціалізованому підприємстві. Періодично проводити огляд подовжувальних дротів і при пошкодженні замінювати.

15 Відключати машину від мережі.

Машина має бути відключена вимикачем при раптовій зупинці (внаслідок зникнення напруги в мережі, заклинювання рухомих деталей, тощо).

Машину слід відключати від мережі штепсельною вилкою при зміні робочого інструменту, при встановленні насадок і регулюванні, при перенесенні з одного робочого місця на інше, при перерві в роботі, перед техобслуговуванням, після закінчення роботи.

16 Прибирати налагоджувальний інструмент.

Виробити звичку перед ввімкненням машини перевіряти, чи прибраний налагоджувальний інструмент (викрутки, ключі) з робочої зони.

17 Попереджати мимовільне ввімкнення.

Уникати випадкового натиснення вимикача. Стежити при ввімкненні в мережу, щоб вимикач не був ввімкнений.

18 Застосовувати при зовнішніх роботах.

При зовнішніх роботах застосовувати тільки подовжувальний дріт, що призначений і має маркування для застосування при зовнішніх роботах.

19 Бути гранично уважним під час роботи.

Не втрачати здорового глузду. Стежити за виконуваною операцією.

Не вмикати машину в стані втоми.

20 Використання у виробничих умовах.

При використанні машини у виробничих умовах додатково до вказаних вимог по безпеці необхідно керуватися правилами безпеки, що діють на підприємстві і розроблені відповідно до вимог стандартів безпеки праці стосовно машин ручних електричних, правилами експлуатації електроустановок напругою до 1000 В, а також "Правилами безпеки при експлуатації машин в умовах виробництва", викладеними в додатку 1 ГОСТ 12.2.013.0-91.

21 Ремонт

Ремонт машини повинен проводитись тільки в майстернях з гарантійного ремонту і технічного обслуговування.

**УВАГА!** Після закінчення 6 років терміну служби споживач може продовжувати експлуатувати машину тільки за умови заміни шнура живлення на новий, в іншому випадку виникає небезпека ураження електричним струмом.