

МАШИНА ШЛИФОВАЛЬНАЯ ЛЕНТОЧНАЯ
РУЧНАЯ ЭЛЕКТРИЧЕСКАЯ

МШЛ2-76Э, МШЛ3-76Э

Руководство по эксплуатации

ОБЩИЕ УКАЗАНИЯ ПРИ ПОКУПКЕ МАШИНЫ

Проверьте комплектность поставки машины шлифовальной ленточной ручной электрической (далее машина) в соответствии с таблицей 2.

Требуйте при покупке машины проверку ее работы на холостом ходу.

Прежде чем начать работу с машиной, внимательно ознакомьтесь с настоящим руководством по эксплуатации, обратив особое внимание на указания мер безопасности. Указания мер безопасности, перечень мастерских по гарантийному ремонту и техническому обслуживанию и иллюстрация и перечень сборочных единиц и деталей входят в настоящее руководство по эксплуатации – приложения В, Г и Д.

Дата изготовления (месяц, год) машины нанесена перфорацией.

1 НАЗНАЧЕНИЕ И ОСНОВНЫЕ ТЕХНИЧЕСКИЕ ХАРАКТЕРИСТИКИ


1.1 Машина шлифовальная ленточная ручная электрическая предназначена для обработки (шлифования) плоских и выпуклых поверхностей при выполнении столярных, слесарных и строительных работ в бытовых и производственных условиях.

Функциональные возможности:

- обработка поверхностей изделий из древесины, металла;
- черновое и чистовое шлифование, полирование плоских и выпуклых поверхностей;
- удаление следов коррозии и старых лакокрасочных покрытий;
- сбор продуктов обработки в пылесборник;
- электронное регулирование скорости движения шлифовальной ленты;
- удобная замена и натяжение шлифовальной ленты.

Машина предназначена для работы со шлифовальной бесконечной лентой на тканевой основе (далее лента) с размерами (76x533) мм.

Машина предназначена для работы в условиях умеренного климата при температуре от минус 15 до плюс 40 °С и относительной влажности не более 80 %.

1.2 Знак  в маркировке означает наличие в машине двойной изоляции (класс II ГОСТ 12.2.013.0-91), заземлять машину при работе не требуется.

1.3 Основные технические характеристики (параметры)

1.3.1 Основные технические характеристики (параметры) приведены в таблице 1.

Таблица 1

Наименование характеристики (параметра)	Значение	
	МШЛ2-76Э	МШЛ3-76Э
Номинальное напряжение, В	220	220
Номинальная частота, Гц	50	50
Номинальная потребляемая мощность, Вт	900	920
Скорость шлифовальной ленты на холостом ходу, м/мин	от 150±50 до 350±50	от 150±50 до 350±50
Статическая сила нажатия, Н, не более	30	30
Режим работы по ГОСТ 183-74	продолжительный	продолжительный
Класс машины по ГОСТ 12.2.013.0-91	II тип 3	II тип 3
Корректированный уровень звуковой мощности, дБА, не более	92	92
Логарифмический уровень корректированного значения виброскорости, дБ, не более	105	105
Размеры шлифовальной ленты, мм	76 x 533	76 x 533
Масса (без шнура питания), кг, не более	3,5	3,5
Габаритные размеры (без шнура питания), мм,	440x115x140	440x115x140
Примечание – Отклонение напряжения питающей сети - в пределах ±10%, частоты - в пределах ±5% от номинальных значений.		

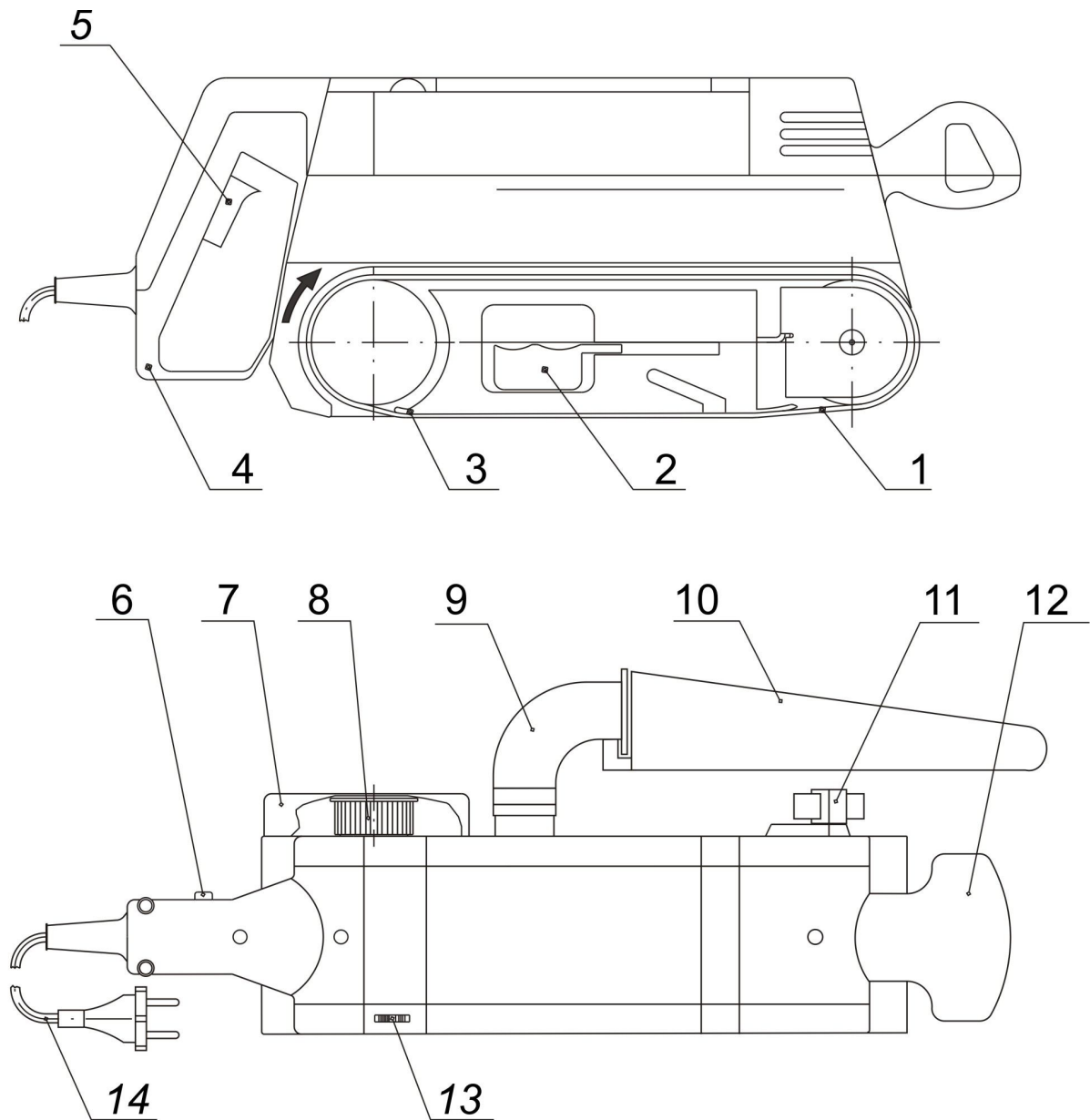
1.4 Комплект поставки машины приведен в таблице 2.

Таблица 2

Наименование изделия, эксплуатационного документа	Количество	Примечание
Машина шлифовальная ленточная ручная электрическая МШЛ2-76Э МШЛ3-76Э	1	
Пылесборник	1	
Коробка	1	
Руководство по эксплуатации	1	
Примечание – В графе “Примечание” индексом “V” отмечено исполнение машины, входящей в комплект.		

2 УСТРОЙСТВО

2.1 Устройство машины показано на рисунке 1.



1-лента шлифовальная; 2-рычаг механизма натяжения; 3-пластина; 4-рукоятка; 5-выключатель; 6-кнопка фиксатора; 7-кожух; 8-ремень; 9-патрубок; 10-пылесборник; 11-рукоятка регулировки; 12-ручка; 13-электронный регулятор скорости; 14-шнур питания.

Рисунок 1

Сменным рабочим инструментом является шлифовальная лента 1. Установка и снятие ленты осуществляется с использованием рычага механизма натяжения 2.

2.2 Для удерживания машины руками она имеет рукоятку 4 и ручку 12. В рукоятке 4 смонтирован выключатель 5, имеющий кнопку фиксатора 6.

2.3 Машина снабжена пылесборником, состоящим из мешка 10 и патрубка 9.

Кожух 7 закрывает ремень 8 ременной передачи от электродвигателя к ведущему ролику, приводящему в движение ленту.

2.4 Скорость шлифовальной ленты машины устанавливается поворотом электронного регулятора скорости 13 в положение от 1 до 6 (от минимального до максимального значения скорости шлифовальной ленты).

3 РАБОТА

3.1 Перед началом работы произведите:

- проверку комплектности и надежности крепления деталей, в том числе пылесборника и шлифовальной ленты;
- внешний осмотр, при этом проверьте исправность шнура питания, его защитной трубки и штепсельной вилки, целостность корпуса, рукоятки и ручки;
- проверку четкости работы выключателя;
- проверку работы электронного регулятора скорости;
- проверку работы машины на холостом ходу.

3.2 В зависимости от обрабатываемого материала и вида обработки (шлифование, полирование, обдирка и т.д.) выберите соответствующую шлифовальную ленту и установите ее на машину, для чего:

- вытяните рычаг механизма натяжения 2 (рисунок 1);
- наденьте выбранную шлифовальную ленту на ролики, обращая особое внимание на то, чтобы направление движения ленты на ее внутренней стороне совпало со стрелкой на корпусе машины;
- включите машину и рукояткой регулировки 11 отрегулируйте сбег ленты с роликов так, чтобы лента не выходила за пределы пластины 3.

3.3 Присоедините пылесборник 10 к патрубку 9.

3.4 Удалите с обрабатываемой поверхности посторонние предметы, не допуская их втягивания в пылеулавливающее отверстие.

3.5 При работе с машиной соблюдайте следующие меры безопасности:

- надежно крепите обрабатываемый предмет. Не удерживайте его в руках;

- работайте в противошумных наушниках;

- работайте с пылесборником или респиратором и в защитных очках.

3.6 Включение машины производите до приведения шлифовальной ленты в контакт с обрабатываемой поверхностью.

Ставьте машину на обрабатываемую поверхность только после начала движения ленты. Во время работы надежно удерживайте машину обеими руками. При работе с машиной не прикладывайте дополнительных усилий прижатия.

При работе с древесиной рекомендуется шлифование производить по направлению волокон.

Перед выключением машины отведите ее от обрабатываемой поверхности.

3.7 По окончании работы отключите шнур питания от сети, отсоедините пылесборник, очистите его от продуктов обработки.

3.8 ВНИМАНИЕ!

Применяйте машину только в соответствии с назначением, указанным в руководстве по эксплуатации.

Не допускайте повреждения или ненадежного крепления шлифовальной ленты.

Не допускайте попадания в пылеулавливающие отверстия предметов размерами более 3 мм, что может разрушить вентилятор.

4 ТЕХНИЧЕСКОЕ ОБСЛУЖИВАНИЕ

4.1 Текущее обслуживание

Текущее обслуживание производится потребителем.

В текущее обслуживание входит:

- очистка машины, в том числе пылесборника от продуктов шлифования в процессе и в конце работы;

- подтяжка наружных крепежных деталей (при необходимости).

4.2 Периодическое обслуживание

Периодическое обслуживание производится в мастерских по гарантийному ремонту и техническому обслуживанию после 75 ч наработки, в дальнейшем – после каждых 75 ч наработки или один раз в шесть месяцев и включает:

- проверку состояния коллектора якоря;
- осмотр и замену щеток (при необходимости);

Замену щеток следует производить при их длине менее 6 мм. После замены щеток включить машину на холостом ходу на 3-5 мин для приработки щеток.

5 ГАРАНТИЙНЫЕ ОБЯЗАТЕЛЬСТВА ИЗГОТОВИТЕЛЯ, СРОК СЛУЖБЫ И ХРАНЕНИЯ

5.1 Машина шлифовальная ленточная ручная электрическая изготовлена в соответствии с требованиями технических условий ТУ У 29.4-14309586-018:2006 "Машины шлифовальные ленточные ручные электрические".

Изготовитель гарантирует соответствие машины требованиям указанных технических условий при условии соблюдения потребителем правил, изложенных в настоящем руководстве по эксплуатации.

5.2 Гарантийный срок хранения машины 2,5 года от даты изготовления. Гарантийные обязательства изготовителя не действуют, если продавец продал потребителю машину, гарантийный срок хранения которой истек.

5.3 Гарантийный срок эксплуатации машины один год от даты продажи через розничную торговую сеть при соблюдении потребителем правил эксплуатации и своевременного проведения технического обслуживания в течение гарантийного срока эксплуатации.

Если машина вследствие интенсивной эксплуатации требует дополнительного периодического обслуживания, связанного с заменой смазки, щеток, очисткой коллектора, эти работы выполняются за счет потребителя.

В случае выявления недостатков (несоответствия требованиям нормативных документов) потребитель имеет право на защиту своих интересов в соответствии с требованиями Закона Украины "О защите прав потребителей" от 01.12.2005 г. №3161-IV (3161-15).

5.4 Срок службы машины 6 лет.

Изготовитель гарантирует возможность использования машины по назначению на протяжении срока службы при условии проведения технического обслуживания или ремонта (после окончания гарантийного срока эксплуатации техническое обслуживание и ремонт производится за счет потребителя).

5.5 Гарантийный ремонт не производится в следующих случаях.

5.5.1 Внесение в конструкцию машины изменений и проведения доработок, а также использования сборочных единиц, деталей, комплектующих изделий, не предусмотренных нормативными документами.

5.5.2 Использование машины не по назначению.

5.5.3 Нарушение потребителем правил эксплуатации и хранения машины.

5.5.4 В гарантийном и отрывных талонах на гарантийный ремонт отсутствует отметка о продаже.

5.5.5 Прошло более одного года от даты продажи.

5.5.6 Детали машины вышли из строя ввиду несвоевременного проведения текущего и периодического обслуживания.

5.5.7 Очевиден полный износ деталей в результате интенсивной эксплуатации.

5.5.8 Имеются явные признаки внешнего или внутреннего загрязнения, а также в случае сильного загрязнения щеток и щеткодержателя.

5.5.9 Был удален, вытерт или изменен заводской номер на машине, а также если были вытерты или изменены данные в гарантийном талоне или отрывных талонах на гарантийный ремонт.

5.5.10 Повреждения возникли вследствие перегрузки или небрежной эксплуатации (падения, внешних механических повреждений, попадания посторонних предметов в вентиляционные отверстия, попадания внутрь насекомых и т.п.), а также в результате стихийных бедствий (пожар, наводнение и др.).

5.5.11 Имеется ржавчина на деталях.

5.5.12 Имеются следы воздействия высокой температуры или внешнего пламени.

5.5.13 Наблюдается одновременное сгорание обмоток якоря и статора, оплавление внутренней полости корпуса электродвигателя.

5.5.14 Повреждена сетевая вилка, вилка заменена на другую или отсутствует вообще.

5.5.15 Нарушены потребителем правила транспортирования.

6 УСЛОВИЯ ТРАНСПОРТИРОВАНИЯ, ХРАНЕНИЯ И УТИЛИЗАЦИИ

6.1 Условия транспортирования машины соответствуют условиям хранения 3 по ГОСТ 15150-69.

6.2 Условия хранения машины – 1 по ГОСТ 15150-69.

Машина должна храниться в коробке, в отапливаемых и вентилируемых помещениях с кондиционированием воздуха, расположенных в любых макроклиматических районах при температуре от плюс 5 до плюс 40 °С и относительной влажности воздуха 75% при плюс 15 °С (среднегодовое значение).

6.3 Материалы, применяемые в машине, обеспечивают безопасную утилизацию.