

МОЛОТОК
РУЧНИЙ ЕЛЕКТРИЧНИЙ
М1-1200

Керівництво по експлуатації

ЗАГАЛЬНІ ВКАЗІВКИ ПРИ ПОКУПЦІ МОЛОТКА

Перевірте комплект постачання молотка ручного електричного (далі молоток) відповідно до таблиці 2.

Вимагайте при покупці молотка перевірки його роботи згідно з 3.2.1 цього керівництва по експлуатації.

Перш ніж почати роботу з молотком, ознайомтеся з цим керівництвом по експлуатації, звернувши особливу увагу на вказівки заходів безпеки. Вказівки заходів безпеки, ілюстрація і перелік складальних одиниць і деталей входять в це керівництво по експлуатації – додатки В, Д.

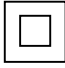
Дата виготовлення (місяць, рік) молотка нанесена перфорацією.

1 ПРИЗНАЧЕННЯ І ОСНОВНІ ТЕХНІЧНІ ХАРАКТЕРИСТИКИ

1.1 Молоток ручний електричний М1-1200 застосовується для пробиття пазів, отворів і ніш, трамбування, ущільнення і руйнування матеріалів у виробничих і побутових умовах.

Функціональні можливості:

- висока продуктивність при роботі з бетоном;
- гасіння вібрації;
- використання інструменту з шестигранним хвостовиком.

1.2 Знак  в маркуванні означає наявність в молотку подвійної ізоляції, заземляти молоток при роботі не потрібно.

Молоток призначений для роботи в умовах помірною клімату при температурі від мінус 15 до плюс 40°C.

1.3 Основні технічні характеристики (параметри)

1.3.1 Основні технічні характеристики (параметри) наведені в таблиці 1.

Таблиця 1

Найменування характеристики (параметра)	Норма
Номінальна напруга, В	220
Номінальна частота, Гц	50
Номінальна споживана потужність, Вт	1200
Корегований рівень звукової потужності, дБА, не більш	104
Логарифмічний рівень корегованого значення віброшвидкості, дБ, не більш	122
Частота ударів, хв ⁻¹	2000
Статична сила натиснення, Н	70
Маса (без патрона, додаткової рукоятки і шнура живлення), кг	6,5
Габаритні розміри (без патрона, додаткової рукоятки і шнура живлення), мм	480x420x100

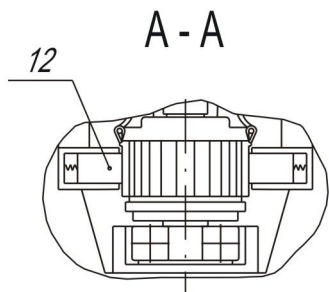
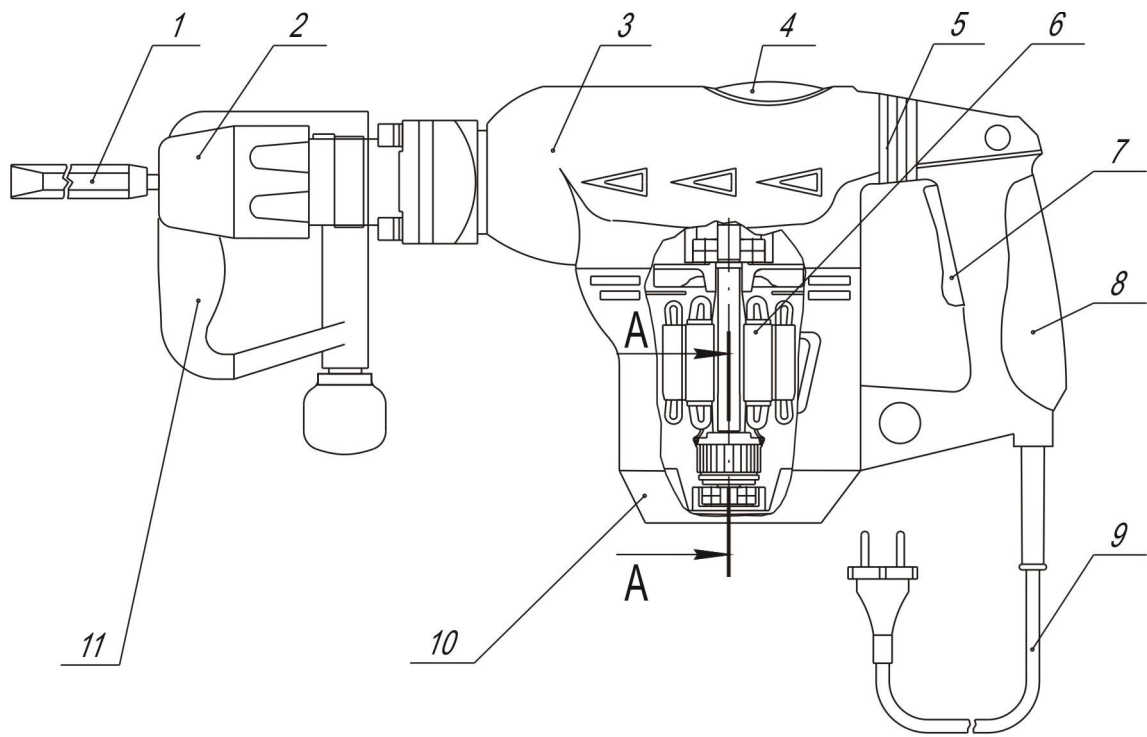
1.4 Комплект постачання наведений в таблиці 2.

Таблиця 2

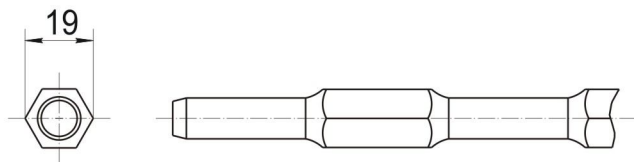
Найменування виробу, експлуатаційного документа	Кількість, шт.
Молоток ручний електричний	1
Додаткова рукоятка	1
Ключ до кришки	1
Долото	1
Пика	1
Масило	1
Коробка	1
Керівництво по експлуатації	1
Примітка – Масило призначене лише для змащування хвостовиків інструменту	

2 БУДОВА

2.1 Будова молотка показана на малюнку 1.



Шестигранный хвостовик



1-інструмент; 2-стакан; 3-редуктор; 4-кришка; 5-віброгасящий элемент; 6-якорь електродвигуна; 7-кнопка вимикача; 8-рукоятка; 9-шнур живлення; 10-кришка електродвигуна; 11-ручка; 12-щітка

Малюнок 1

Молоток складається з однофазного колекторного електродвигуна, редуктора, ударного пневматичного механізму, стакану.

2.2 Ввімкнення електродвигуна здійснюється за допомогою клавiші вимикача 7. Редуктор 3 приводить в дію ударний пневматичний механізм.

2.3 Стакан 2 забезпечує надійне і швидке встановлення, закріплення і вивільнення інструмента з шестигранним хвостовиком.

Молоток має віброгасящий елемент 5. На рукоятці 8 є накладки для запобігання зісковзування руки при роботі з молотком.

3 РАБОТА

3.1 Підготовка до роботи

3.1.1 При підготовці до роботи проведіть:

- встановлення додаткової ручки;
- встановлення інструмента.

3.1.2 Встановлення додаткової рукоятки

Встановіть додаткову рукоятку 11 з правого або лівого боку в зручне для роботи положення і затягніть хомутом.

3.1.3 Встановлення інструмента

Очистіть від пилу і бруду хвостовик інструмента 1 і змастіть його мастилом, що входить в комплект постачання.

Для встановлення інструменту з шестигранним хвостовиком відведіть назад до упору стакан 2 і вставте хвостовик інструмента, шліци затиску стакану мають співпасти з пазами хвостовика інструмента. Після цього відпустіть стакан 2 і інструмент зафіксується від випадіння, маючи при цьому невеликий осьовий люфт. Якщо цього не сталося, необхідно повторити операцію.

Для видалення інструмента з молотка відведіть назад до упору стакан 2 і витягніть інструмент 1.

3.2 Порядок роботи

3.2.1 Перед початком роботи проведіть:

- зовнішній огляд, при цьому перевірте справність шнура живлення, його захисної трубки і штепсельної вилки, цілісність корпусу, надійність кріплення деталей, інструмента і додаткової рукоятки 11;

- ввімкніть шнур живлення в мережу і перевірте чіткість роботи вимикача 7 її натисканням і відпусканням;

- перевірку роботи молотка на холостому ході. Ввімкніть молоток натисненням клавіші вимикача 7. Для зупинки молотка відпустіть клавішу вимикача 7;

- перевірку наявності удару. Встановіть інструмент з шестигранним хвостовиком, прикладіть до молотка статичну силу натиснення не більше 70 Н. При ввімкненні молотка повинна відчуватися ударна дія.

3.2.2 При роботі з молотком приведіть інструмент в контакт з оброблюваною поверхнею, ввімкніть молоток і прикладіть до нього статичну силу натиснення, достатню для появи ударної дії.

УВАГА!

Дотримуйтеся наступних правил:

- при роботі молотком завжди користуйтеся додатковою рукояткою 11;
- перед роботою переконайтеся, що робочий інструмент надійно зафіксований від випадіння;

- молоток завжди тримайте обома руками і забезпечуйте стійке положення ніг;

- своєчасно заточуйте інструмент;

- не користуйтеся молотком як важелем для відламування шматків руйнованого матеріалу.

Виходячи з умов дії вібрації і шуму, допустимий сумарний час роботи з молотком в повторно-короткочасному режимі без обліку пауз не повинен перевищувати 112 хв і 23 хв відповідно для кожної дії. Збільшення часу роботи можливе за умови вживання засобів індивідуального захисту від шуму і вібрації (протишумних вкладишів “беруши”, вібраційних рукавичок і так далі).

4 ТЕХНІЧНЕ ОБСЛУГОВУВАННЯ

4.1 Поточне обслуговування

Поточне обслуговування проводиться споживачем.

У поточне обслуговування входить:

- очищення молотка від забруднення після закінчення роботи;
- дотягування кріпильних деталей (при необхідності).

4.2 Періодичне обслуговування

Періодичне обслуговування проводиться в майстернях з гарантійного ремонту і технічного обслуговування після 50-60 годин напрацювання, надалі – після кожних 50-60 годин напрацювання або один раз в шість місяців і містить:

- перевірку стану колектора якоря;
- огляд і заміну щіток (при необхідності);
- огляд і змащування (при необхідності) пневматичного ударного механізму і редуктора.

Розбирання молотка для перевірки стану колектора і огляду і заміни щіток проводять в наступному порядку:

- відкрутіть два гвинта, що кріплять кришку електродвигуна 10 і зніміть її;
- зніміть кришки щіткотримачів і витягніть щітки.

Заміну щіток слід проводити при їх довжині менше 6 мм.

Збірку проведіть в зворотному порядку. Після збірки включіть молоток на холостому ходу на 3-5 хв для прироблення щіток.

Змащування пневматичного ударного механізму і редуктора проводять через кожних 50-60 годин роботи мастилом ЛС-1П ТУ 38.УССР 201145-77 в кількості 50 гр. Своєчасне змащування молотка є необхідною умовою його роботи.

Для огляду і змащування пневматичного ударного механізму і редуктора відверніть кришку 4, що закриває доступ до кришки молотка, і зніміть її. Ключем для кришки з комплекту постачання відкрутіть кришку молотка.

Ремонт молотка проводять лише в майстернях по гарантійному ремонту і технічному обслуговуванню.

5 ГАРАНТИЙНЫЕ ОБЯЗАТЕЛЬСТВА ИЗГОТОВИТЕЛЯ, СРОК СЛУЖБЫ И ХРАНЕНИЯ

5.1 Молоток ручний електричний виготовлений відповідно до вимог технічних умов ТУ У 29.4-14309586-021:2007 “Молоток ручний електричний”.

Виробник гарантує відповідність молотка вимогам вказаних технічних умов за умови дотримання споживачем правил, викладених в керівництві по експлуатації.

5.2 Гарантійний термін зберігання молотка 2,5 року від дати виготовлення. Гарантійні зобов'язання виробника не діють, якщо продавець продав споживачеві молоток, гарантійний термін зберігання якого минув.

5.3 Гарантійний термін експлуатації молотка один рік від дати продажу через роздрібну торгову мережу при дотриманні споживачем правил експлуатації і своєчасного проведення технічного обслуговування протягом гарантійного терміну експлуатації.

Якщо молоток внаслідок інтенсивної експлуатації вимагає додаткового періодичного обслуговування, пов'язаного із заміною мастила, щіток, очищенням колектора, ці роботи виконуються за рахунок споживача.

У разі виявлення недоліків (невідповідності вимогам нормативних документів) споживач має право на захист своїх інтересів відповідно до вимог Закону України “Про захист прав споживачів” від 01.12.2005 р. №3161-IV (3161-15).

5.4 Термін служби молотка 6 років.

Виробник гарантує можливість використання молотка за призначенням впродовж терміну служби за умови проведення технічного обслуговування або ремонту (після закінчення гарантійного терміну експлуатації технічне обслуговування і ремонт проводиться за рахунок споживача).

5.5 Гарантійний ремонт не проводиться в наступних випадках.

5.5.1 Внесення до конструкції молотка змін і проведення доопрацювань, а також використання складальних одиниць, деталей, комплектуючих виробів, не передбачених нормативними документами.

5.5.2 Використання молотка не за призначенням.

5.5.3 Порухення споживачем правил експлуатації і зберігання молотка.

5.5.4 У гарантійному і відривних талонах на гарантійний ремонт відсутня відмітка про продаж.

5.5.5 Прошло більше одного року від дати продажу.

5.5.6 Деталі молотка вийшли з ладу зважаючи на невчасне проведення поточного і періодичного обслуговування.

5.5.7 Очевидне повне зношення деталей в результаті інтенсивної експлуатації.

5.5.8 Є явні ознаки зовнішнього або внутрішнього забруднення, а також у разі сильного забруднення щіток і щіткотримача.

5.5.9 Відсутнє або є в недостатній кількості мастило у вузлах внаслідок невиконання поточного або періодичного обслуговування.

5.5.10 Був видалений, витертий або змінений заводський номер на молотку, а також якщо були витерті або змінені дані в гарантійному талоні або відривних талонах на гарантійний ремонт.

5.5.11 Пошкодження виникли внаслідок перевантаження або недбалої експлуатації (падіння, зовнішніх механічних пошкоджень, попадання сторонніх предметів у вентиляційні отвори, попадання всередину комах і таке інше), а також в результаті стихійних лих (пожежа, повінь і ін.).

5.5.12 Є іржа на деталях.

5.5.13 Є сліди дії високої температури або зовнішнього полум'я.

5.5.14 Спостерігається одночасне згорання обмоток якоря і статора, оплавлення внутрішньої порожнини корпусу електродвигуна.

5.5.15 Пошкоджена мережева вилка, вилка замінена на іншу або відсутня взагалі.

5.5.16 Порухнені споживачем правила транспортування.

6 УМОВИ ТРАНСПОРТУВАННЯ, ЗБЕРІГАННЯ І УТИЛІЗАЦІЇ

6.1 Умови транспортування молотка відповідають умовам зберігання 3 по ГОСТ 15150-69.

6.2 Умови зберігання молотка – 1 по ГОСТ 15150-69.

Молоток повинен зберігатися в коробці, в опалювальних або вентилятованих приміщеннях з кондиціонуванням повітря, розташованих в будь-яких макрокліматичних районах при температурі від плюс 5 до плюс 40 °С і відносній вологості повітря 75% при плюс 15 °С (середньорічне значення).

6.3 Матеріали, вживані в молотку, забезпечують безпечну утилізацію.

7 СВДОЦТВО ПРО ПРИЙМАННЯ

Молоток ручний електричний _____ виготовлений і прийнятий
(заводський номер)

відповідно до технічних умов ТУ У 29.4-14309586-021:2007 і визнаний
придатним для експлуатації.

Дата виготовлення _____

Начальник ОТК

МП _____
(особистий підпис)

(розшифровка підпису)

(рік, місяць, число)

Додаток В
(обов'язковий)
ВКАЗІВКИ ЗАХОДІВ БЕЗПЕКИ

Ці вказівки заходів безпеки розповсюджуються на машини ручні електричні: лобзики (пили маятникові), пили, рубанки, шуруповерти, перфоратори, фарборозпилювачі, міксер-дрилі, дрилі-шуруповерти акумуляторні, а також машини фрезерні, свердлувальні, шліфувальні, такі, що випускаються ВАТ “Завод “Фіолент” і іменовані надалі “машина”.

При експлуатації машини для попередження можливості пожежі, ураження електричним струмом і появи травм слід завжди дотримуватися заходів безпеки.

Перед початком роботи прочитайте ці вказівки. Для забезпечення безпеки роботи необхідно:

1 Дотримувати чистоту робочого місця.

Засміченість робочої зони сприяє виникненню травм.

2 Враховувати вплив навколишнього середовища

Берегти машину від дії дощу і снігопаду. Забезпечувати хороше освітлення робочої зони.

ЗАБОРОНЯЄТЬСЯ:

- працювати в умовах дії крапель і бризок, а також на відкритих майданчиках під час снігопаду або дощу;

- користуватися машиною поблизу займистих рідин і газів;

- застосовувати машину у вибухонебезпечних приміщеннях або з хімічно активним середовищем, що руйнує метали і ізоляцію;

- заземляти машину;

- працювати машиною з драбин.

3 При підготовці машини до роботи слід проводити:

- перевірку комплектності і надійності кріплення деталей;

- зовнішній огляд (справність шнура живлення, його захисної трубки і штепсельної вилки), цілісність ізоляційних деталей корпусу, рукоятки, наявність захисних кожухів і їх справність;

- перевірку чіткості роботи вимикача;

- перевірку роботи на холостому ході.

4 Берегтися від ураження електричним струмом

Попереджати контакт тіла із заземленими поверхнями (трубами, батареями опалювання, холодильниками і ін.).

Свердлими отвори і пробивати борозни в стінах, панелях і перекриттях, в яких може бути розташована прихована електропроводка, а також проводити інші роботи, при виконанні яких може бути пошкоджена ізоляція електричних дротів і установок, треба після відключення цих дротів і установок від джерел живлення, при цьому мають бути прийняті заходи по попередженню випадкової появи на них напруги. Машиною дозволяється проводити роботи без застосування індивідуальних засобів захисту від ураження електричним струмом.

5 Не допускати присутності сторонніх осіб.

Не допускати присутності дітей або сторонніх осіб в робочому приміщенні.

Не передавати машину особам, що не мають права користуватися нею.

6 Після закінчення роботи.

Зберігати машину в сухому, закритому приміщенні, недоступному для дітей.

7 Дотримуватися режиму роботи.

Не перенавантажувати машину, дотримуватися режиму роботи, що рекомендується.

Не перевищувати гранично допустиму тривалість роботи, вказану в керівництві по експлуатації (у випадку, якщо вона вказана).

ЗАБОРОНЯЄТЬСЯ ЕКСПЛУАТУВАТИ МАШИНУ ПРИ ВИНИКНЕННІ В ПРОЦЕСІ РОБОТИ ХОЧА Б ОДНІЄЇ З НАСТУПНИХ НЕСПРАВНОСТЕЙ:

- пошкодження штепсельного з'єднання, шнура живлення або його захисної трубки;

- нечіткої роботи вимикача;

- іскріння щіток на колекторі, що супроводжується появою кругового вогню на його поверхні;

- появи диму або запаху, характерного для ізоляції, що горить;

- появи стукоту;

- поломки або появи тріщин в корпусній деталі, рукоятці, захисній огорожі;

- пошкодження робочого інструменту.

8 Користуватися машиною за призначенням.

Не користуватися машиною в таких цілях і для такої роботи, для якої вона не призначена. Застосовувати ріжучий інструмент, що рекомендується.

9 Носити відповідний одяг.

Носити одяг, що унеможливило б його захоплення рухомими деталями машини. Не одягати прикраси. При роботі на відкритому повітрі рекомендується користуватися гумовими рукавичками і взуттям, що виключає ковзання. Довге волосся прикривати відповідною захисною сіткою.

10 Використовувати захисні пристосування.

Користуватися захисними окулярами. Використовувати під час роботи захисну маску. При високому рівні пилу користуватися маскою-фільтром. Використовувати засоби захисту від підвищеного шуму.

11 Не піддавати механічним навантаженням шнур живлення.

Шнур живлення машини повинен бути захищений від випадкового пошкодження (наприклад, його варто піднімати). Безпосереднє зіткнення шнура живлення з гарячими і масляними поверхнями не допускається.

ЗАБОРОНЯЄТЬСЯ:

- залишати без нагляду машину, приєднану до живлячої мережі;

- переносити машину за шнур живлення;

- висмикувати штепсельну вилку з розетки за шнур живлення;

- натягувати і перекручувати шнур живлення, піддавати його навантаженням (наприклад, ставити на нього вагу).

12 Добре закріплювати оброблюваний матеріал.

Для закріплення матеріалу використовувати затискні пристрої або лещата. Це забезпечує безпеку роботи і свободу рук.

13 Зберігати стійке положення під час роботи.

Завжди забезпечувати хорошу опору і рівновагу під час роботи.

14 Тримати машину в порядку.

Тримати машину в чистоті і хорошому робочому стані. Дбайливо поводитися з машиною, не піддавати ударам, перевантаженням, дії бруду, нафтопродуктів. Проводити змащування машини і заміну деталей відповідно до керівництва по експлуатації. Періодично оглядати шнур живлення, при

пошкодженні ремонтувати у відповідному спеціалізованому підприємстві. Періодично оглядати подовжувальні дроти і при пошкодженні замінювати.

15 Відключати машину від мережі.

Машина має бути відключена вимикачем при раптовій зупинці (внаслідок зникнення напруги в мережі, заклинювання рухомих деталей і тому подібне).

Машину слід відключати від мережі штепсельною вилкою при зміні робочого інструменту, при встановленні насадок і регулюванні, при перенесенні з одного робочого місця на інше, при перерві в роботі, перед техобслуговуванням, після закінчення роботи.

16 Прибирати налагоджувальний інструмент.

Виробити звичку перед ввімкненням машини перевіряти, чи прибраний налагоджувальний інструмент (викрутки, ключі) з робочої зони.

17 Попереджати мимовільне ввімкнення.

Уникати випадкового натиснення вимикача. Стежити при ввімкненні в мережу, щоб вимикач не був ввімкнений.

18 Застосовувати при зовнішніх роботах.

При зовнішніх роботах застосовувати тільки подовжувальний дріт, що призначений і має маркування для застосування при зовнішніх роботах.

19 Бути гранично уважним під час роботи.

Не втрачати здорового глузду. Стежити за виконуваною операцією.

Не вмикати машину в стані втоми.

20 Використання у виробничих умовах.

При використанні машини у виробничих умовах додатково до вказаних вимог по безпеці необхідно керуватися правилами безпеки, що діють на підприємстві і розроблені відповідно до вимог стандартів безпеки праці стосовно машин ручних електричних, правилами експлуатації електроустановок напругою до 1000 В, а також “Правилами безпеки при експлуатації машин в умовах виробництва”, викладеними в додатку 1 ГОСТ 12.2.013.0-91.

21 Ремонт

Ремонт машини повинен проводитись тільки в майстернях з гарантійного ремонту і технічного обслуговування.

УВАГА! Після закінчення 6 років терміну служби споживач може продовжувати експлуатувати машину тільки за умови заміни шнура живлення на новий, в іншому випадку виникає небезпека ураження електричним струмом.

Додаток А
(обов'язковий)

Виробник - ВАТ "Завод "Фіолент"

Україна, 95017, м. Сімферополь, вул. Київська, 34/2

Ідентифікаційний

код по ЄГРПОУ – 14309586

код по ГКУД 010-98

ГАРАНТІЙНИЙ ТАЛОН

Заповнює продавець

Молоток ручний електричний М1-1200

Заводський номер _____

Продавець _____
(найменування підприємства, організації,

_____)
юридична адреса)

Дата продажу _____ Ціна _____
(рік, місяць, число) (гривень)

_____)
(розшифровка підпису продавця)

_____)
(підпис)

М.П.

Заповнює виконавець

Молоток ручний електричний прийнятий на гарантійне обслуговування

_____ (найменування підприємства-виконавця робіт по гарантійному обслуговуванню, юридична адреса)

Дата прийняття молотка на гарантійний облік _____ (рік, місяць, число)

Номер, по якому молоток прийнятий на гарантійний облік

_____ (розшифровка підпису виконавця)

_____ (підпис)

М.П.

Перелік робіт
по технічному обслуговуванню і гарантійному ремонту

Дата	Опис недоліків	Зміст виконаних робіт і тип замінених комплектуючих виробів, складальних одиниць	Підпис виконавця, номер пломбиратора

Примітка - Додатково вноситься інформація про роботи, які виконані з метою попередження виникнення пожежі.

Гарантійний термін експлуатації продовжений до _____ 200__ р.

до _____ 200__ р.

до _____ 200__ р.

_____ (розшифровка підпису виконавця)

_____ (підпис)

М.П.

Молоток знижений в ціні _____ (дата і номер описи – акту зниження ціни)

Нова ціна _____ гривень.
(сума словами)

(розшифровка підпису продавця)

(підпис)

М.П.

Корінець відривного талона на гарантійний ремонт протягом 12 місяців гарантійного терміну експлуатації

Виконавець _____

(найменування підприємства, організації, юридична адреса)

Вилучений _____

(рік, місяць, число)

(розшифровка підпису виконавця)

(підпис)

М.П.

Лінія відрізу

Додаток Б
(обов'язковий)

Виробник - ВАТ "Завод "Фіолент"

Україна, 95017, м. Сімферополь, вул. Київська, 34/2

Ідентифікаційний

Код по ЄГРПОУ - 14309586

Код по ГКУД 010-98

Відривний талон №1

на гарантійний ремонт

протягом 12 місяців гарантійного терміну експлуатації

Заповнює продавець

Молоток ручний електричний М1-1200

Заводський номер _____

_____ (найменування підприємства, організації,

_____ юридична адреса)

Дата продажу _____

(рік, місяць, число)

_____ (розшифровка підпису продавця)

_____ (підпис)

М.П.

Заповнює виконавець

Виконавець _____
(найменування підприємства, організації,
_____ юридична адреса)

Номер, по якому молоток прийнятий
на гарантійний облік _____

Перелік робіт
по технічному обслуговуванню і гарантійному ремонту

Причина ремонту	Найменування заміненних комплектуючих виробів, складальних одиниць	Дата проведення ремонту (рік, місяць, число)	Підпис виконавця, номер пломбиратора

Лінія відрізу

_____ (розшифровка підпису виконавця) _____ (підпис)

М.П.

Підпис споживача, підтверджуючий виконання робіт

по гарантійному ремонту _____ (підпис) _____ (дата)

Корінець відривного талона на гарантійний ремонт протягом 12 місяців гарантійного терміну експлуатації

Виконавець _____

(найменування підприємства, організації, юридична адреса)

Вилучений _____

(рік, місяць, число)

(розшифровка підпису виконавця)

(підпис)

М.П.

Лінія відрізу

Виробник - ВАТ "Завод "Фіолент"

Україна, 95017, м. Сімферополь, вул. Київська, 34/2

Ідентифікаційний

Код по ЄГРПОУ - 14309586

Код по ГКУД 010-98

Відривний талон №2

на гарантійний ремонт

протягом 12 місяців гарантійного терміну експлуатації

Заповнює продавець

Молоток ручний електричний М1-1200

Заводський номер _____

_____ (найменування підприємства, організації,

_____ юридична адреса)

Дата продажу _____

(рік, місяць, число)

_____ (розшифровка підпису продавця)

_____ (підпис)

М.П.

Заповнює виконавець

Виконавець _____
(найменування підприємства, організації,
_____ юридична адреса)

Номер, по якому молоток прийнятий
на гарантійний облік _____

Перелік робіт
по технічному обслуговуванню і гарантійному ремонту

Причина ремонту	Найменування заміненних комплектуючих виробів, складальних одиниць	Дата проведення ремонту (рік, місяць, число)	Підпис виконавця, номер пломбиратора

Лінія відрізу

_____ (розшифровка підпису виконавця)

_____ (підпис)

М.П.

Підпис споживача, підтверджуючий виконання робіт

по гарантійному ремонту

_____ (підпис)

_____ (дата)